



# Modernization or Discrimination:

## Why do Urban Planners only Design for Boys and young Men?

Presentation by René Kural, PhD, Associate Professor, Architect M.A.A.

Director of Centre for Sports and Architecture

The Royal Danish Academy of Fine Arts, Schools of Architecture, Design and Conservation

Paris, October 21st 2011



*The Royal Danish Academy of  
Fine Arts, School of  
Architecture, Design and  
Conservation 2011*



Det Kongelige Danske Kunstakademi  
Kunstakademiets Arkitektskole



Det Kongelige Danske Kunstakademi  
Kunstakademiets Arkitektskole

*Centre for Sports and Architecture*

*Researches*

*Publishes and*

*Is an advisory Body*

We are (almost) alone on the field

Analyzes the needs of the new movement

Critical reflection in flexible networks

Arranges and offers field trips

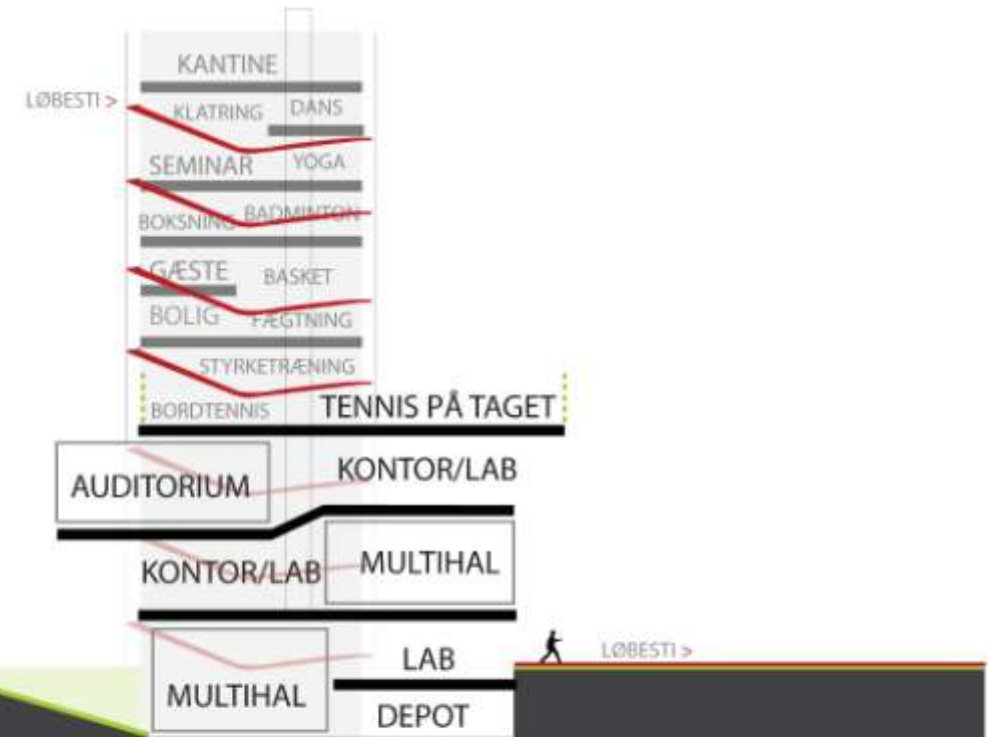
Holds seminars, conferences and works

Included in national and international projects

Provides courses

Arrange exhibitions

Publishes books, articles, anthologies, etc.



PRINCIPSNIT- nyt bygningskompleks og idrætstårn



Det Kongelige Danske Kunstakademi  
Kunstakademiets Arkitektskole

# Do NOT Walk on the Grass

Illustration from:

*Palle Alone in the World*

Author: Psychologist Jens Sigsgaard, 1942



Det Kongelige Danske Kunstakademi  
Kunstakademiets Arkitektskole

## *Activity Point 1:*

*65 +*



Det Kongelige Danske Kunstakademi  
Kunstakademiets Arkitektskole

## *Activity Point 2:*

### *Young Girls*



### *Activity Point 3:*

### *Young Girls and Boys*



## *Activity Point 4:*

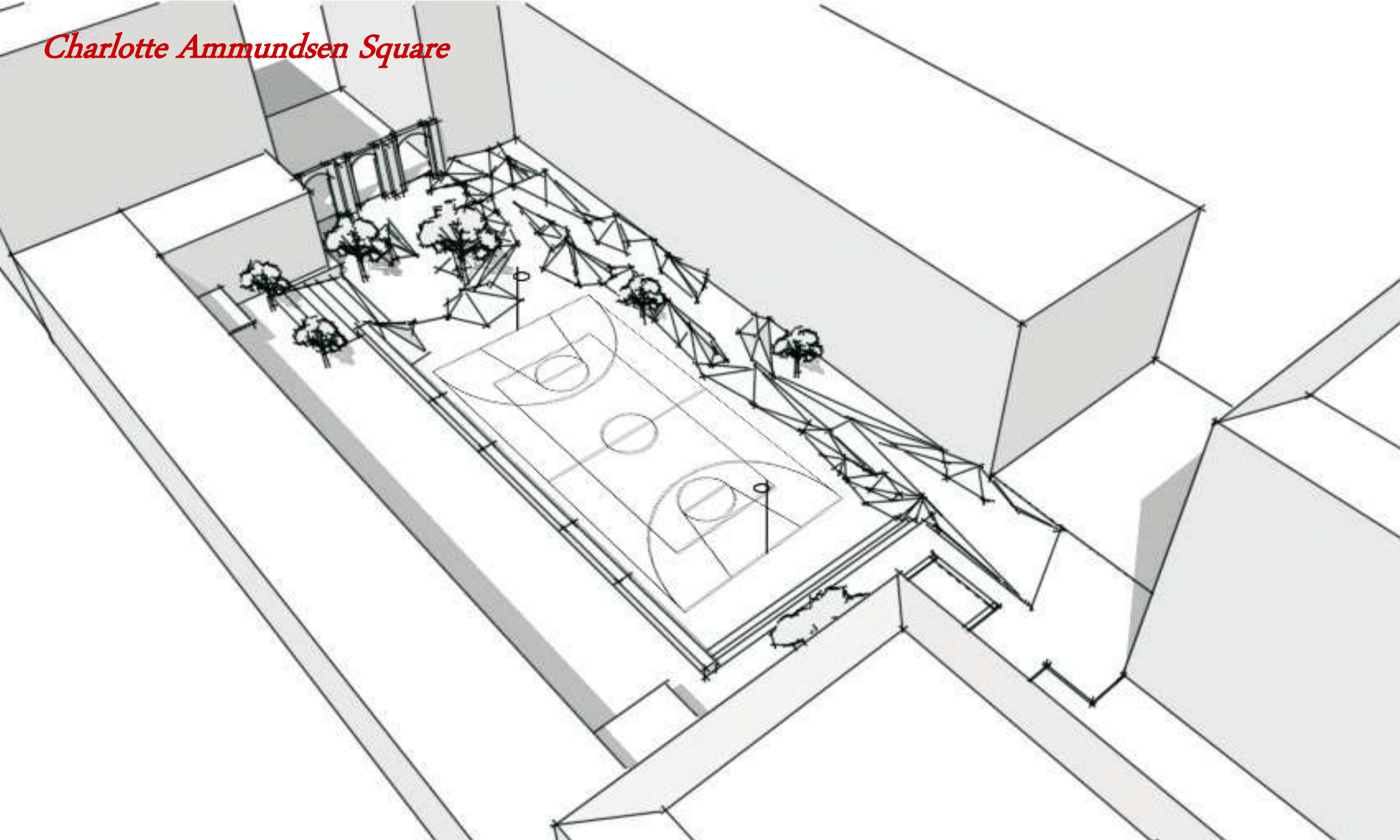
### *Migrant Women*



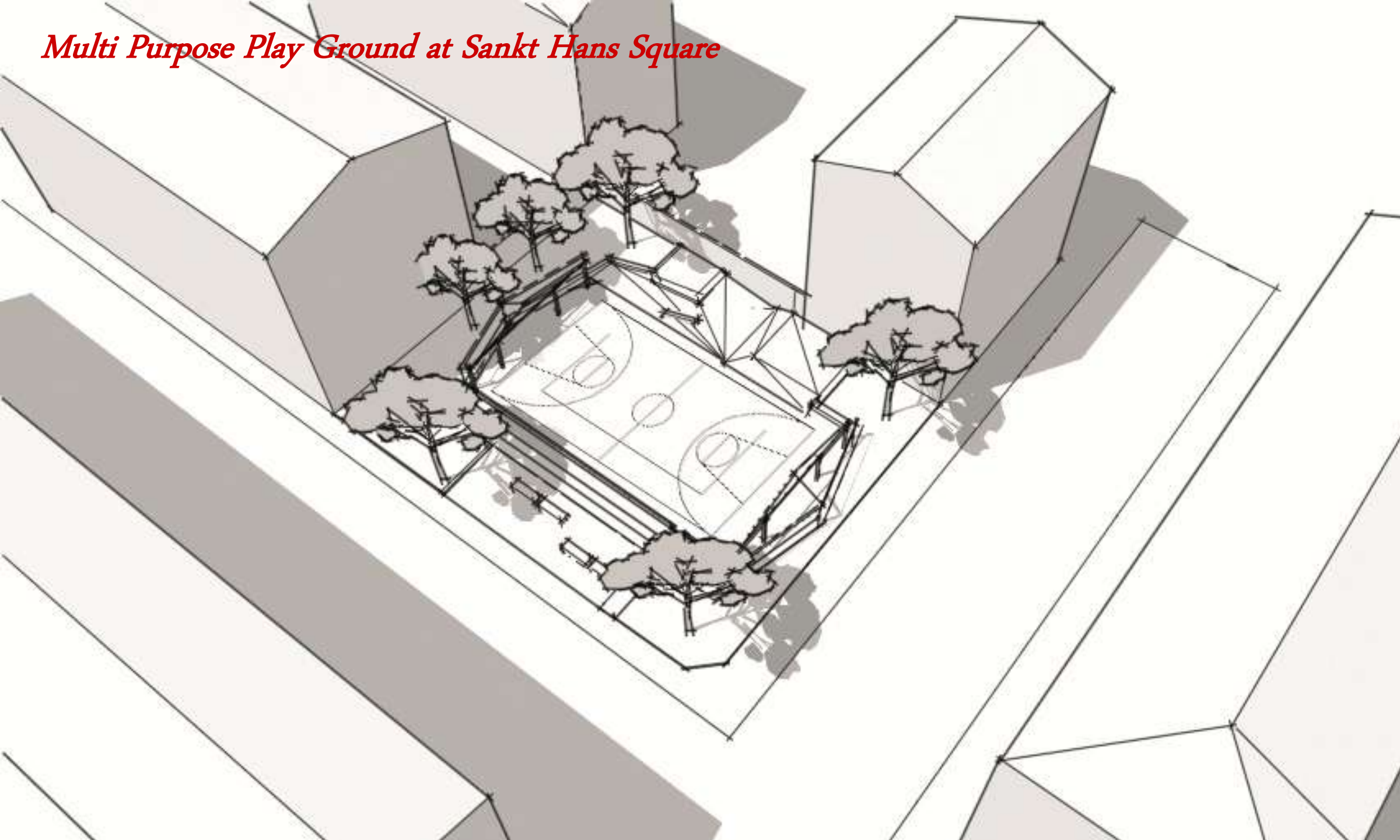
A person wearing a red hood and mask, with a red sash draped over their shoulder. The person is looking down, and the image is heavily blurred. The word "Discriminazione?" is overlaid in red text.

**Discriminazione?**

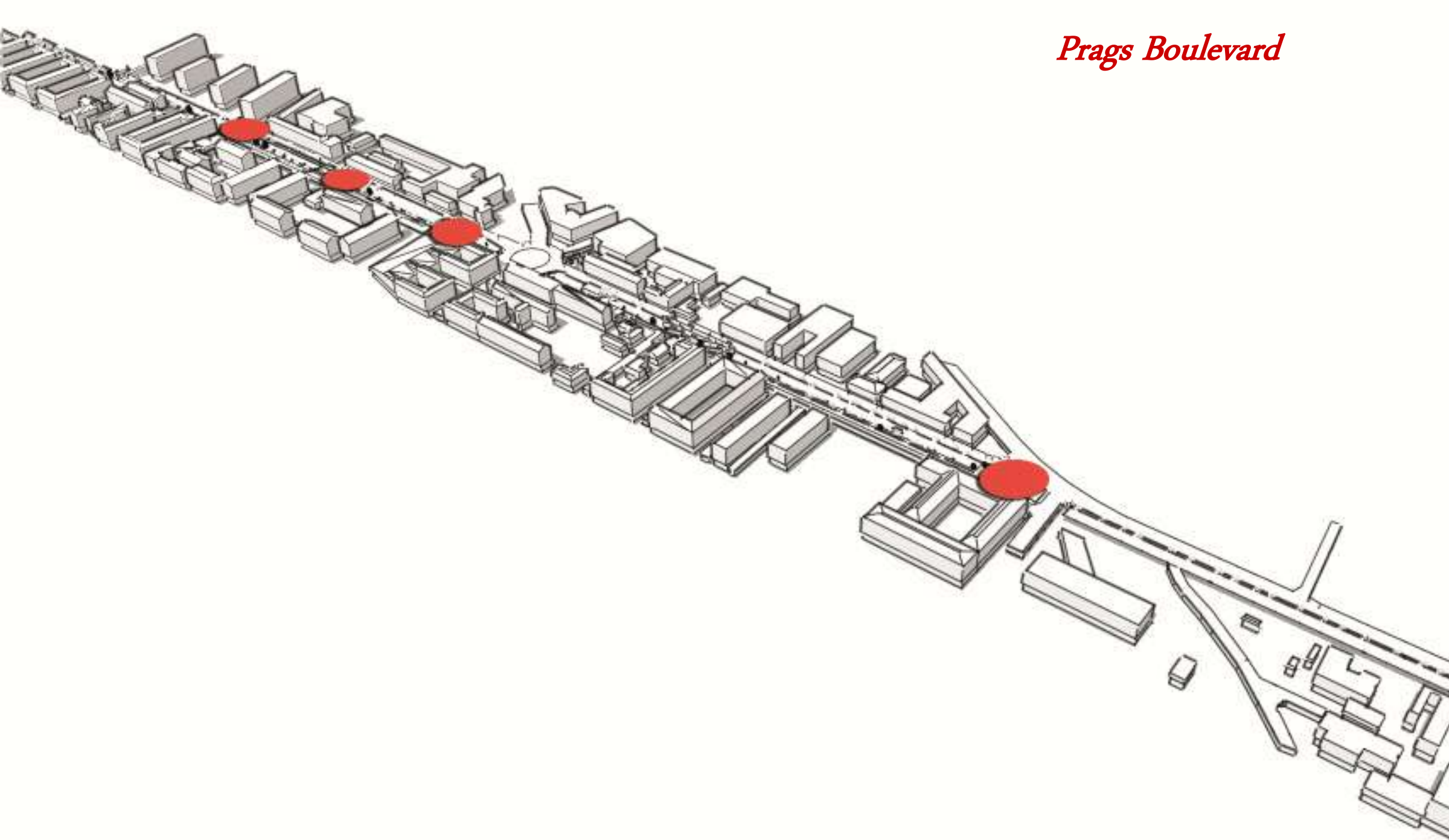
*Charlotte Ammundsen Square*



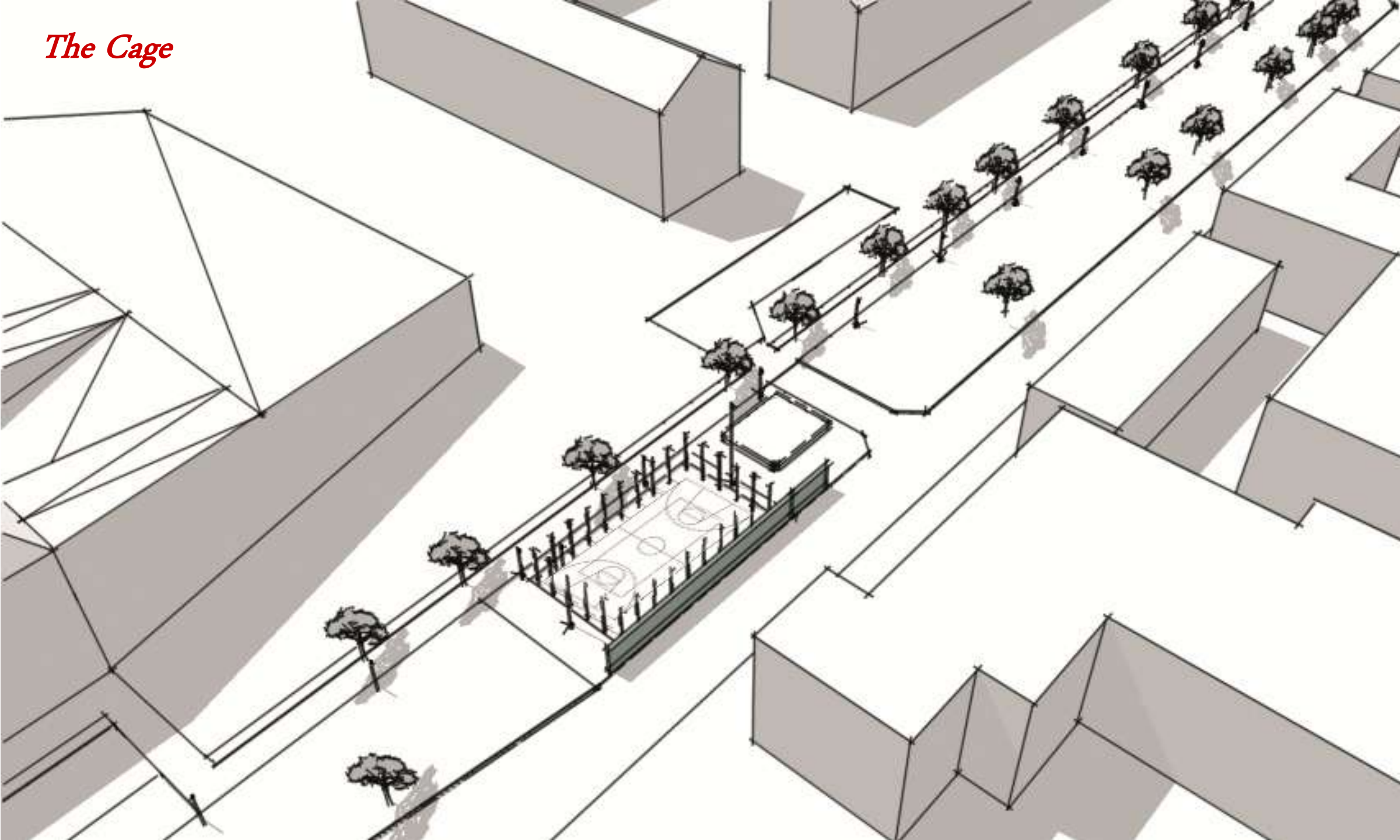
*Multi Purpose Play Ground at Sankt Hans Square*



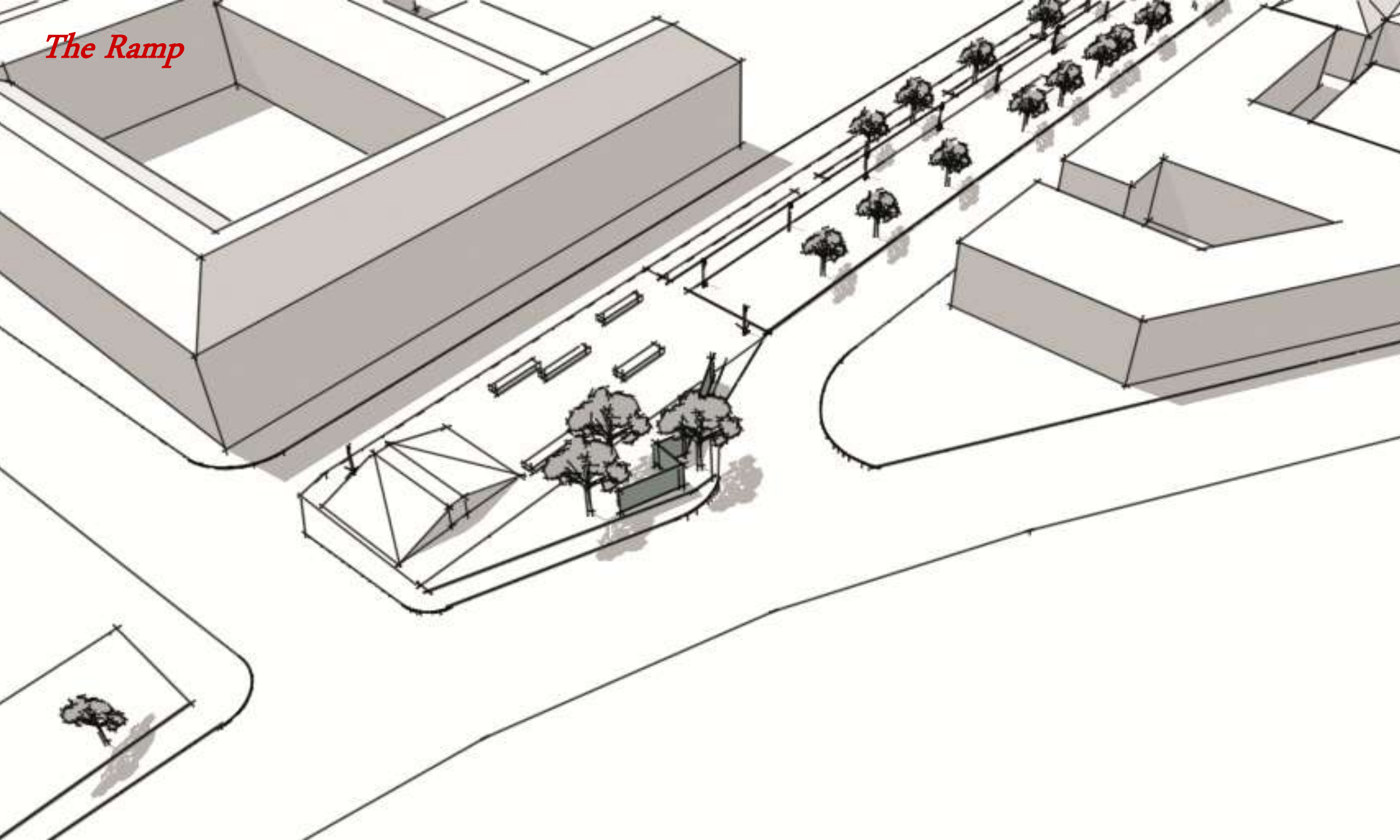
## *Prags Boulevard*



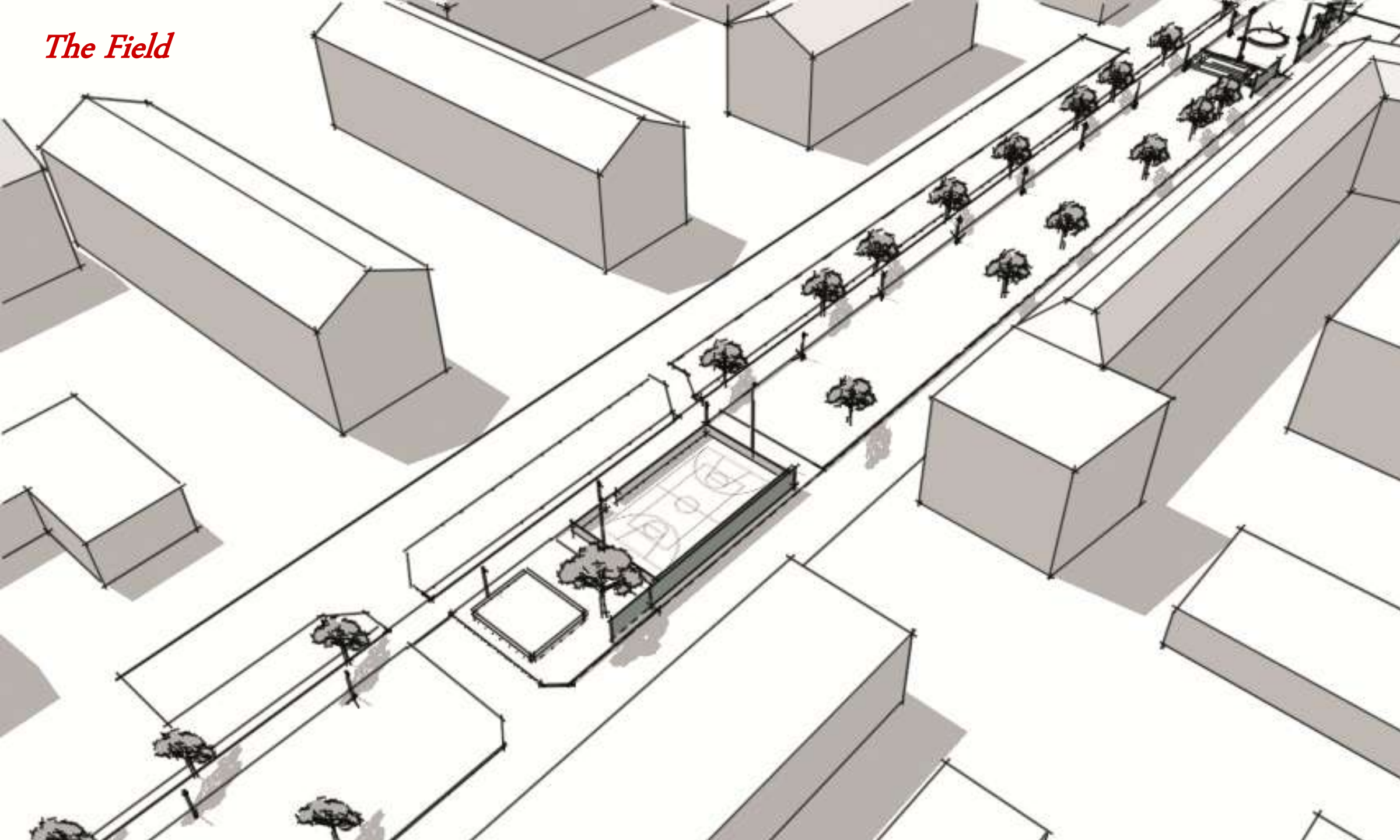
# *The Cage*



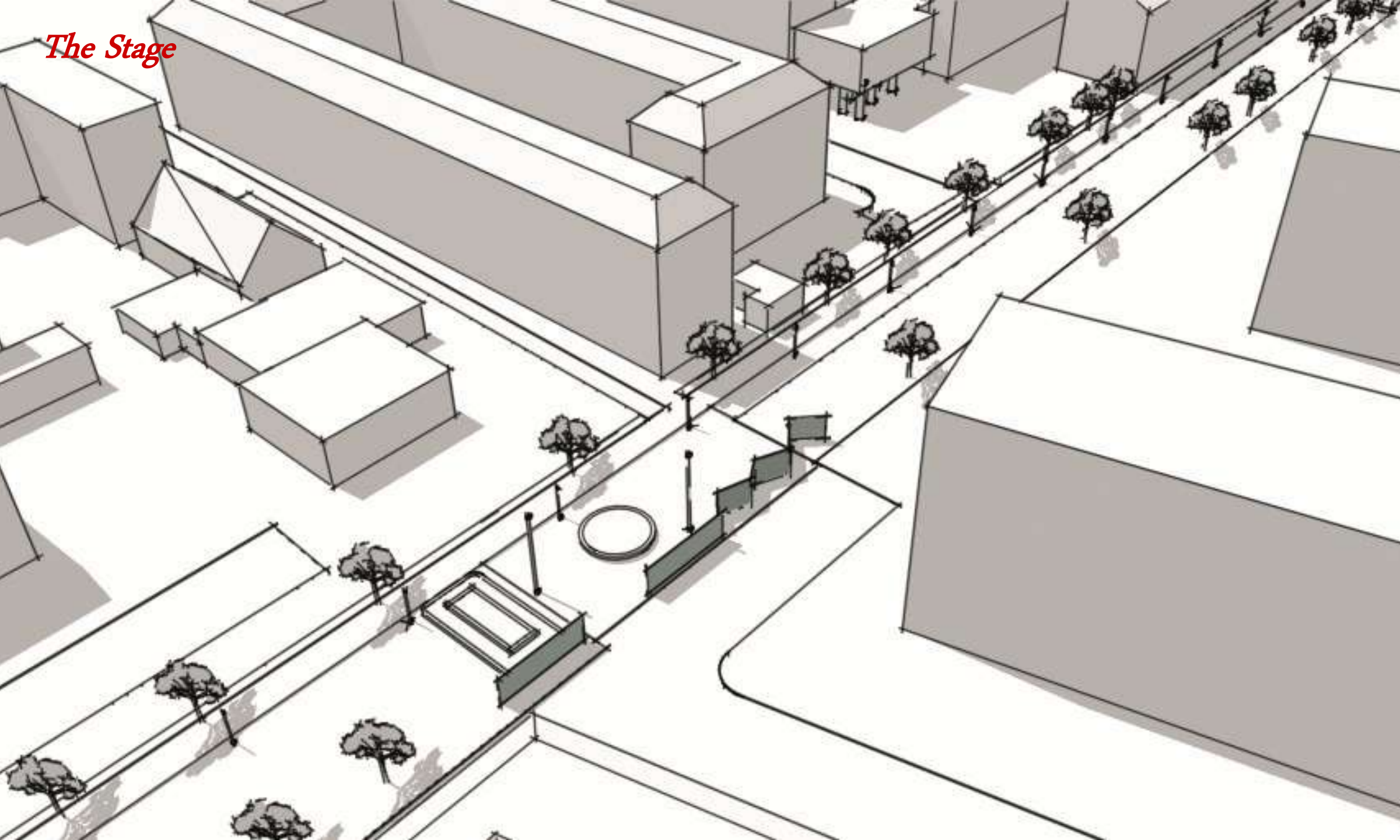
*The Ramp*



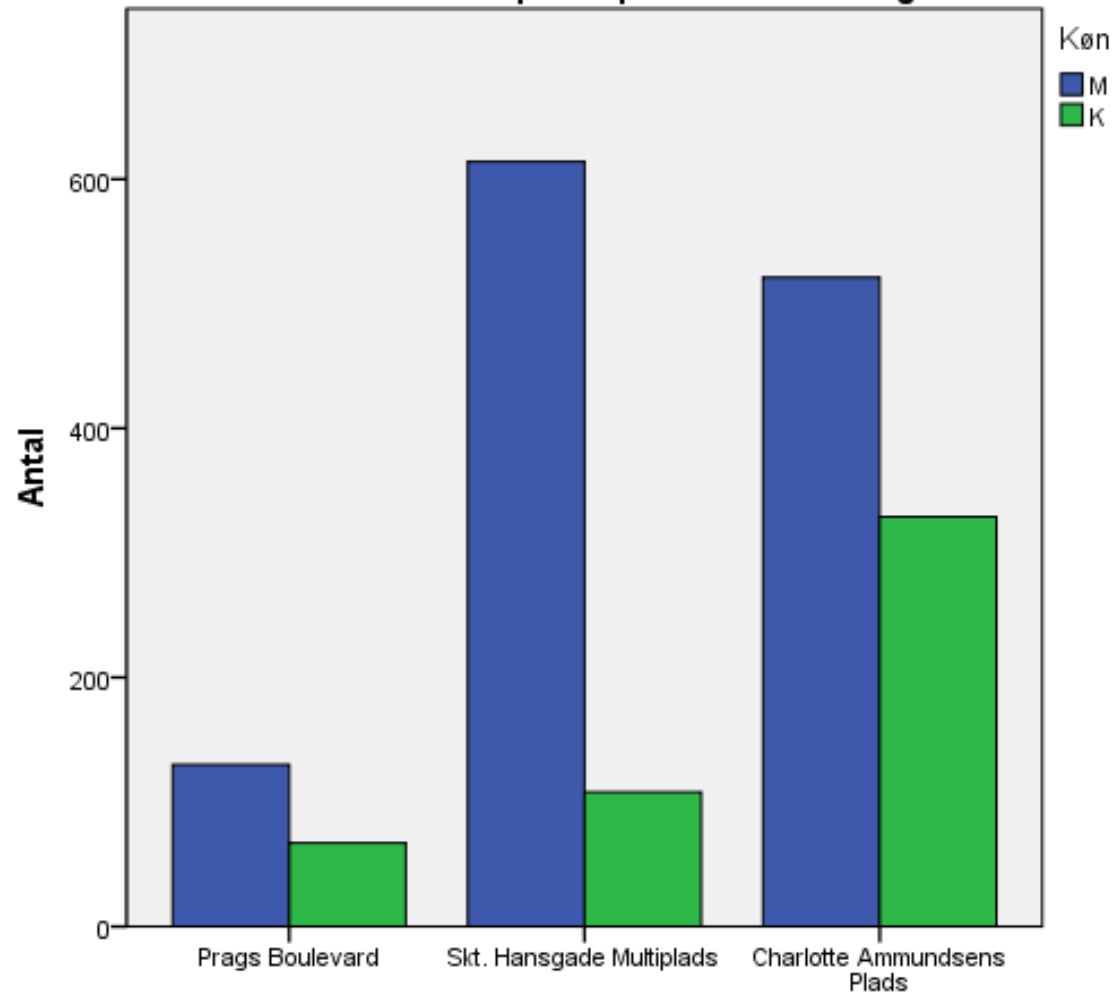
# *The Field*



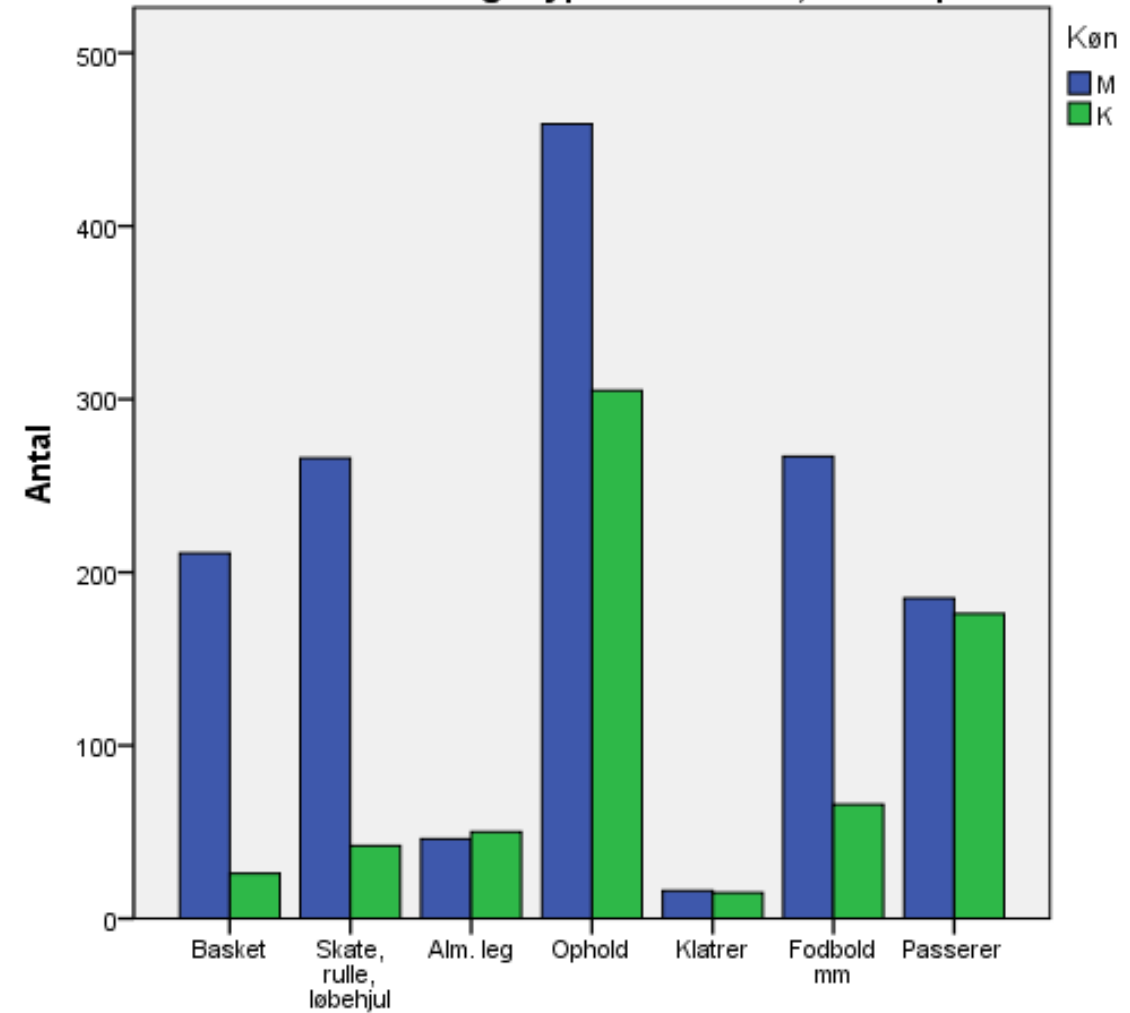
# *The Stage*



Mennesker på tre pladser - Mænd og Kvinder



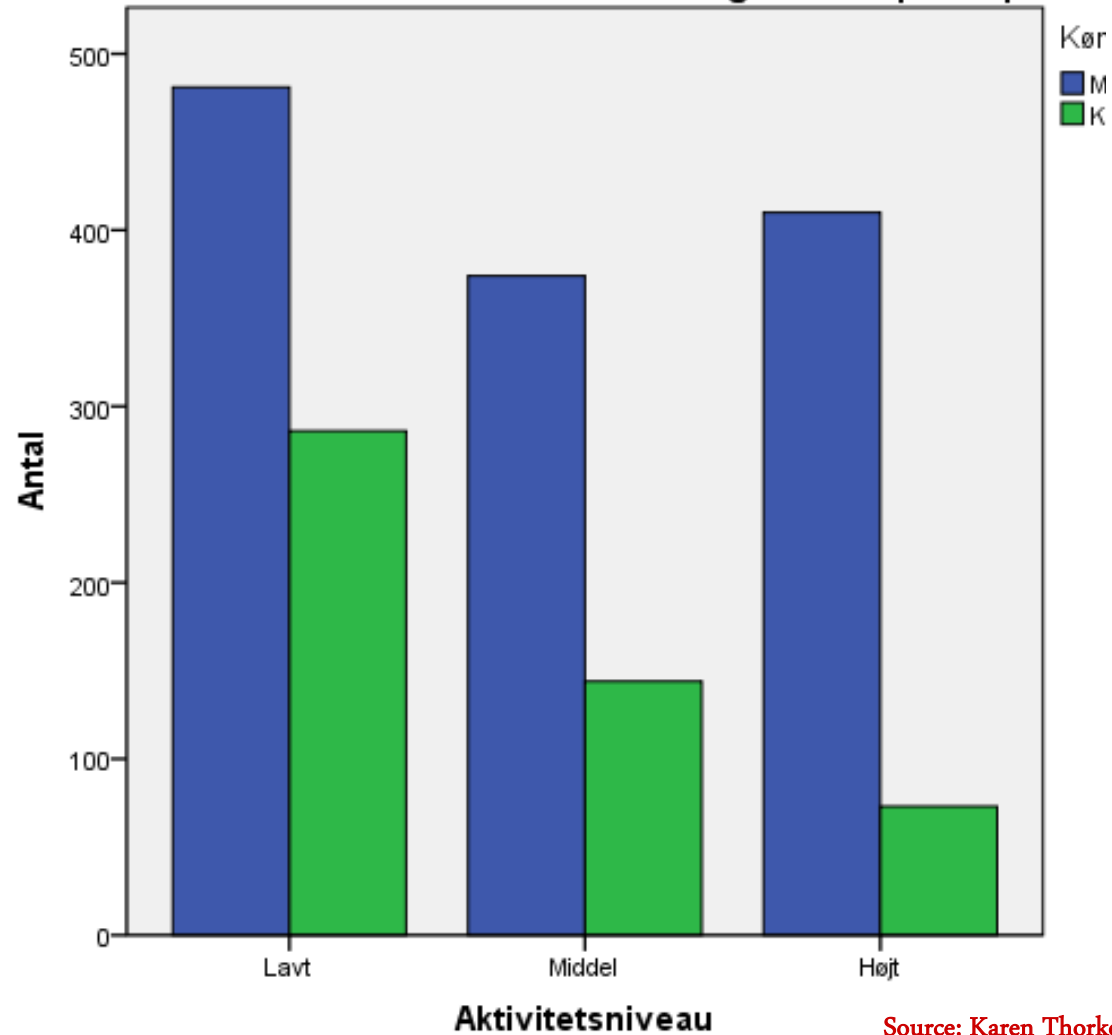
Forskellige typer aktiviteter, fordelt på køn.



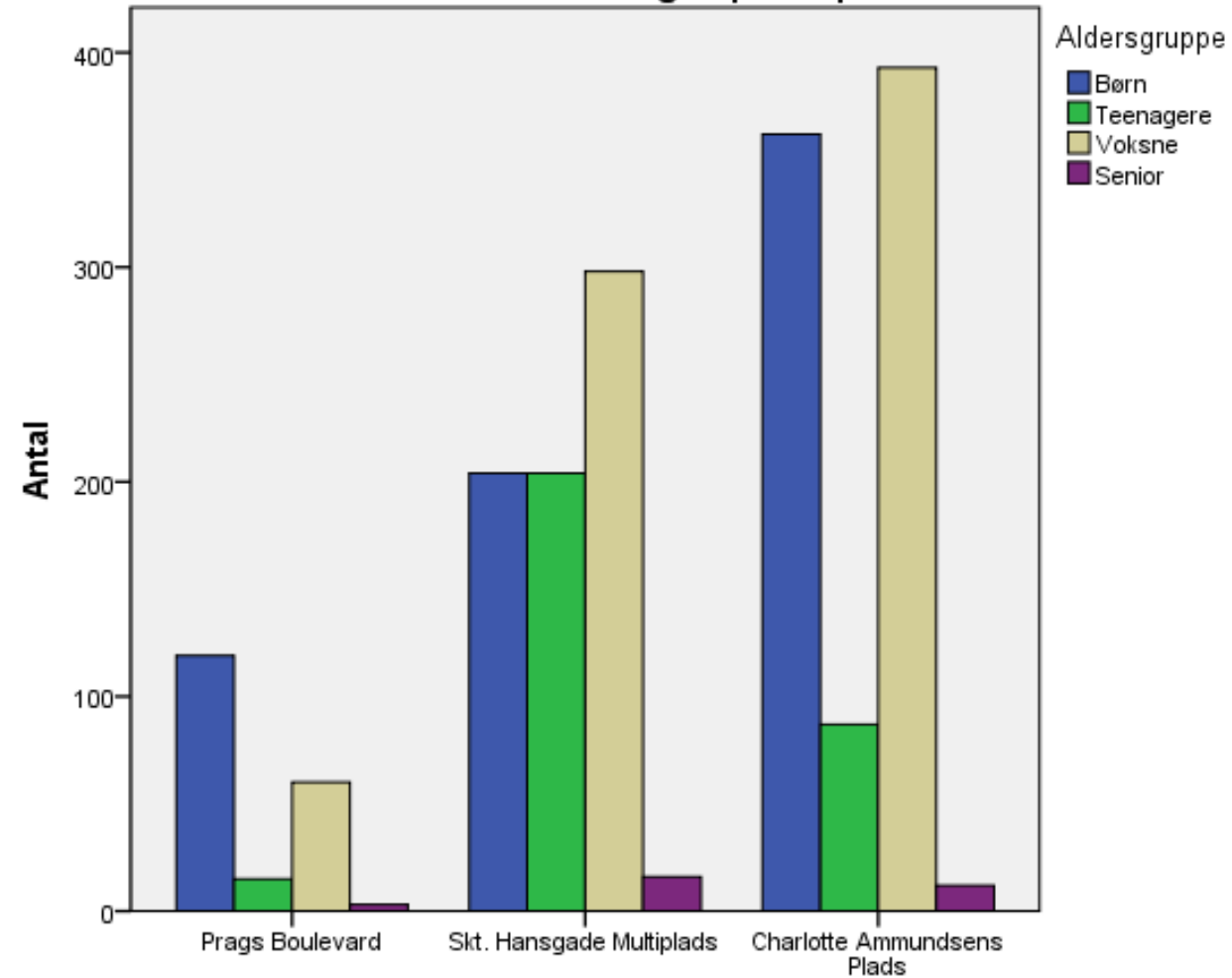
Source: Karen Thorkenholdt, Centre for Sports and Architecture, and Gert Nielsen, 2010



Aktivitetsniveau for mænd og kvinder på tre pladser



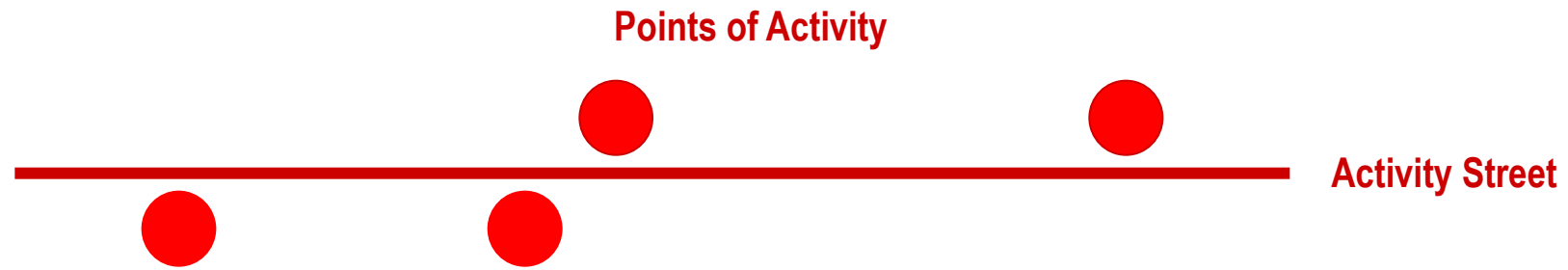
Aldersfordelingen på tre pladser



Source: Karen Thorkenholdt, Centre for Sports and Architecture, and Gert Nielsen, 2010



# Vermunds Street, Copenhagen



# Demography

## Haraldsgadekvarteret - Zoner

Kvarteret er opdelt i enten erhverv/industri- eller boligområder, hvilket er med til at skabe et meget varieret by- og befolkningsmæssigt grundlag.

Kvarterets sydlige del er præget af mindre industri og erhverv, der danner rammerne for mange mennesker i dagtimerne.

Mod nordvest ligger boligområder, med enheder af primært almene boliger og udgør meget af den børne- og ungdomskultur der hersker i området. Mod nord ligger et ældre industri-område, der i de seneste år er blevet omdannet til at indeholde en del kreative og kulturelle erhverv, der har tilføjet kvarteret en ny befolkningsgruppe af unge erhvervsaktive mennesker.

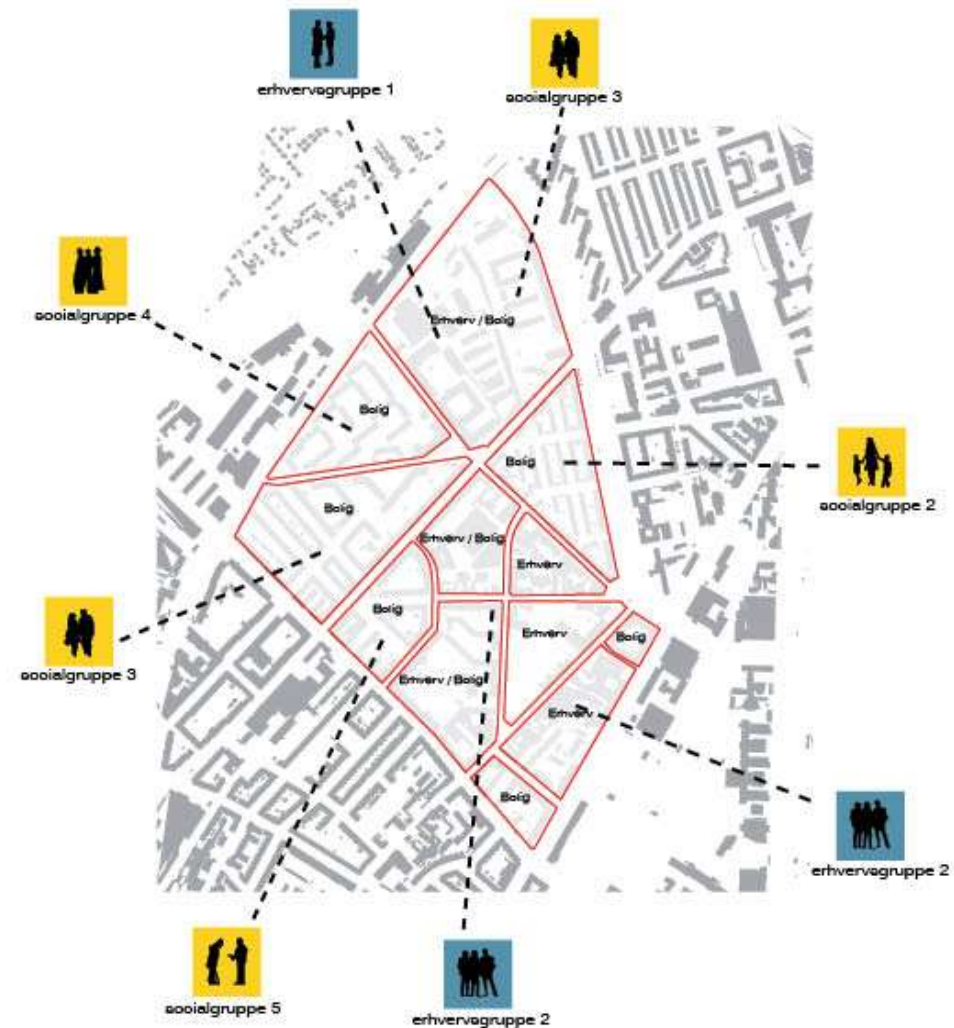
Mod øst, mellem Vermundsgade og Lersø Parkallé udgør den største del af byggeriet mindre rækkehuse med private grønne arealer.

Befolkningsstatistik:  
ca. 9000 beboere

0 - 15 år	21,5 %
16 - 29 år	30,2 %
30 - 64 år	41,1 %
65 -	7,2 %

- beboere med anden etnisk baggrund  
udgør 37% i kvarteret

Boligenheder: 5000  
Erhvervsenheder: ?



## Vermundsgade - Arkitektur og Rum

Vermundsgade ligger centralt i kvarteret og strækker sig fra krydset ved Lersø Parkallé/Jagtvej til baneterrænet ved Røvsingsgade.

Bygningerne langs gaden varierer i størrelse og udformning, alt efter funktion. Starten af Vermundsgade (ved Lersø Parkallé) er præget af de mindre rækkehuses aflange og lukkede facadepartier og industriens lave åbne struktur på modsatte side.

Midt i strækningen (krydset ved Haraldsgade) ændrer bygningsstrukturen sig væsentligt, og bliver til højere etagebygninger og større erhvervsbebyggelse, før gaden ender i baneterrænets åbne landskab.

Vermundsgades byrum er karakteriseret af den brede kørebane og et stort antal af parkeringsarealer. Der er sparsomt med grønne arealer og aktiviteter er forvist til de omkringliggende baggårde og private uderum.

### Vermundsgades potentialer:

- forbindelse mellem de grønne områder - Fælledparken og Lersøparken
- et centralt fælles byrum for hele Haraldsgadekvarteret
- et knudepunkt for forskellige kulturer, aldersgrupper og sociale lag
- brede, uudnyttede gadearealer, som kan omdannes til aktive og sociale byrum




# Distance to Home

## Vermundsgade - Aktionsradius

Valget af Vermundsgade er bl.a. baseret på gadens centrale beliggenhed.

Undersøgelser viser, at afstanden til aktiviteten har stor betydning i forhold til brug. Indenfor en radius på 300 m, opfatter vi vores omgivelser som et nærmiljø og er derfor mere tilbøjelige til at benytte arealer og aktiviteter indenfor denne aktionsradius. Dette gælder især børn, ældre og inaktive. Udover dette, føler vi en vis ansvarsfølelse for vores nærområde og udviser derfor mere interesse for at forbedre og bevare arealerne.

Ved at anskue Vermundsgades midterpunkt som det centrale aktive mødested, indrammes store dele af Haraldsgade kvarteret med aktionsradiusen. Derved ligger aktiviteterne optimalt i forhold til brugerne.

 Nærområde:  
Indenfor en radius på ca. 300 meter - børn, ældre og inaktive.

 Lokalområde:  
Indenfor en radius på ca. 700 meter - allerede fysisk aktive.





## Beskrivelse:

Punkt 1 ligger i starten af Vermundsgade og er et område, der er meget synligt fra de omkringliggende områder. Selve arealet ligger foran Metropolskolens bygninger og er på nuværende tidspunkt et afgrænset græsareal uden funktion. Arealet mod Lersø Parkallé er ved at blive omdannet til en rekreativ plads og vejarealet lukkes for gennemkørsel.

## Rundlige kvaliteter:

Nuværende: Afslået, beskyttet.  
Tilføje: Engagerende, identitetsgiver, udfordre

## Målgruppe:

Aktive der er med til at give området identitet:  
- Unge (25+)  
- Eldre (60+)

## Koncept

Arealet udformes som et aktivitetsareal for løbere, gymnastik, styrketræning og legobørn. Der opstilles flere stål-stativer med gymnastikringe i forskellige størrelser og højder, der står som en urton skov af redskaber. Stativerne er rød-lakeret. Ringene kan bruges som styrketræningsredskaber, til udstækning eller til leg både for voksne og unge.

De markerer sig visuelt i området som en startbane på flere aktiviteter og løberuter.

På arealets flade fjernes den eksisterende græsoverflade i striber og der indlægges rød kunstgræs, der både skaber et mere synligt areal og en slibetærkt bundbelægning under aktiviteten.

## Relationer til værdibegreberne

### Synlighed:

Punktet Vermundsgade/Lersø Parkallé danner med sin synlighed en god indgang til kvarteret, da det er synligt fra flere retninger for såvel cyklister som for bilister.

### Tilgængelighed:

Åbne op mod vejen og de nye rekreative arealer.

### Tryghed:

Arealet ligger i et trafikalt sikkert område. Derudover arbejdes der est. med belysning /lyskaeder, som får strøm fra skolen.

### Læ:

Den eksisterende beplantning mod nord skaber læ. Mod syd/vest indrammes arealet af skolens bygninger.

### Tilskuerne:

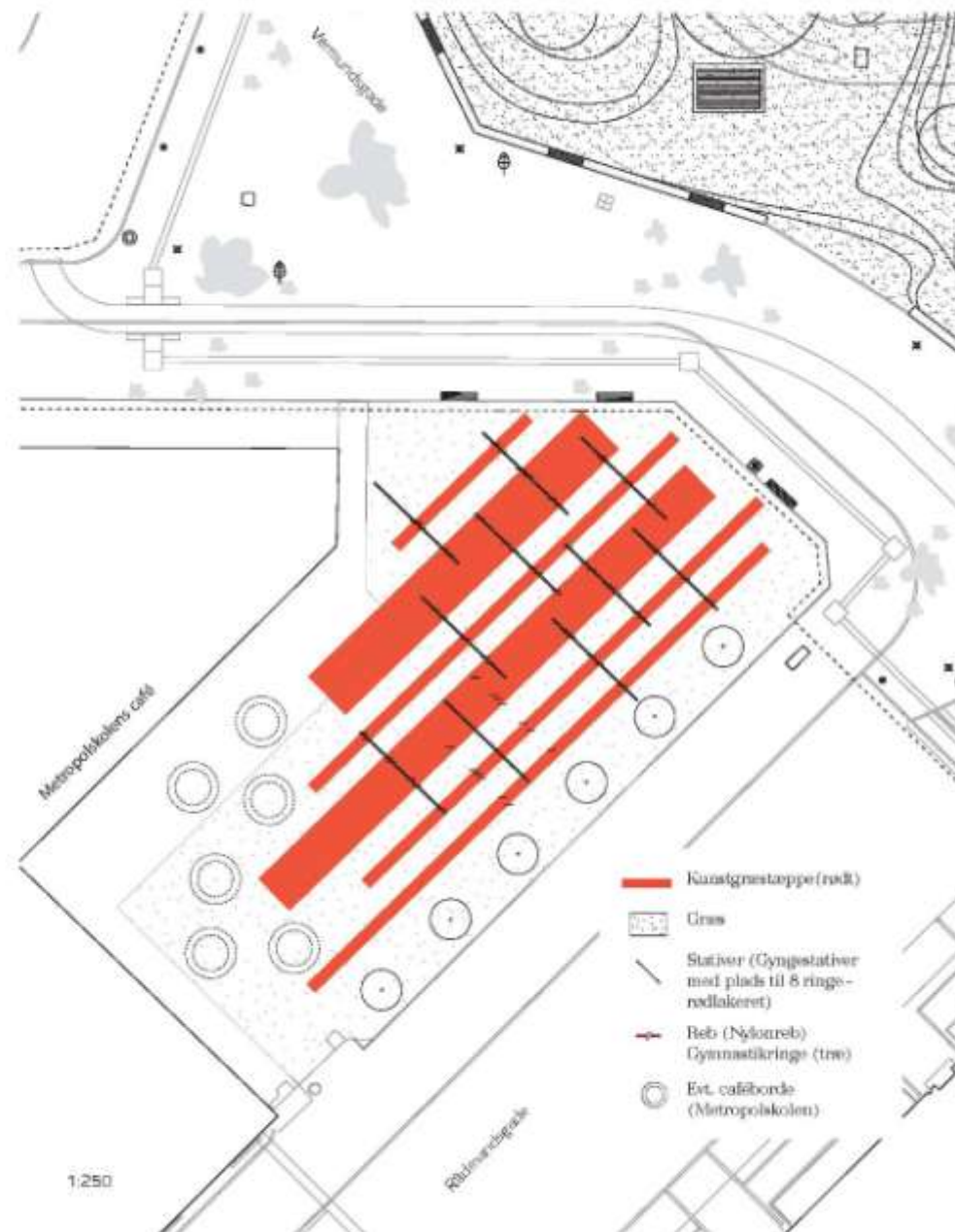
De nye rekreative arealer, på vejens modsatte side, giver mulighed for at beskue aktiviteterne. Derudover tilføres selve arealet et antal siddepladser i forbindelse med skolens café.

### Æstetik:

Installationen er farvestrålende og opsigtsvækkende, og gentagelsen af det samme element ringene skaber en sammenhængende af aktivitet og kunst.

### Identitet:

Markerer en start til området omkring Harslidsgade og synliggør forandringerne i kvarteret.





## Beskrivelse:

Arealet ligger centralt i Haraldsgadekvarteret og er placeret, hvor strækningen knækker og skifter retning. Arealet er starten på Aldersrogade og grænser dermed op til starten af det nye, delvist lukkede gadeafsnit.

### Rundlige kvaliteter:

Nærværende: Centralt, tilgængeligt, beskyttet  
Tilfarter: Socialt, synligt

### Målgruppe:

Tilskuere og brugere fra aktivitetsarealerne på Aldersrogade.

- Børn (10+)
- Teenagere, Piger (15+)
- Unge (25+)

## Koncept

De nye aktivitetsarealer, der kommer på Aldersrogade, er med til at skabe den aktivitet og sociale kontakt, der er behov for. For at udvide og styrke det kommende areal, udvikles den grønne flade ved siden af som en "aktiv opholdsplads". Mange af de tilfælte aktiviteter er populære for drengene i området, og den grønne flade skal derfor være med til at få pigerne / kvinderne med ud. Der oprettes en række gynger som både kan bruges aktivt, men også som bænk. Gynger på gaden aktiverer og stimulerer opfattelsen af byen og giver pigerne en mulighed for moderat fysisk bevægelse og socialt samvær. Gyngene oprettes i et reb, som spændes op mellem træerne. Der, hvor træerne stadig vokser er for små til at bære vægten, tilføres en pæl. Selve gyngerne er selvlysende og giver arealet en tryk og eventyrlig stemning. Målgruppen er børn, teenagere og unge - her er der specielt tænkt på pigerne i kvarteret.

## Relationer til værdibegreberne

### Synlighed:

Beliggenheden, hvor Vermundsgade og Aldersrogade mødes, ligger centralt i Haraldsgadekvarteret og er et åbent og synligt sted.

### Tilgængelighed:

Punktet er beliggende på det sted hvor strækningen skifter retning. Aldersrogade lukkes for gennemkørende trafik udfør dette punkt, og gør det dermed til et lettilgængeligt areal for både trafikanter.

### Tryghed:

Punktet er omkranset af hvs. boligblokke og kontorbygninger, som giver en følelse af opsyn. Samtidig forventes antallet af udenørs aktiviteter at stige, når gadearealet er færdigt.

### Læ:

De omkringliggende høje bygninger skaber læ. Samtidig er der en del eksisterende og ny beplantning i form af træer.

### Tilskæere:

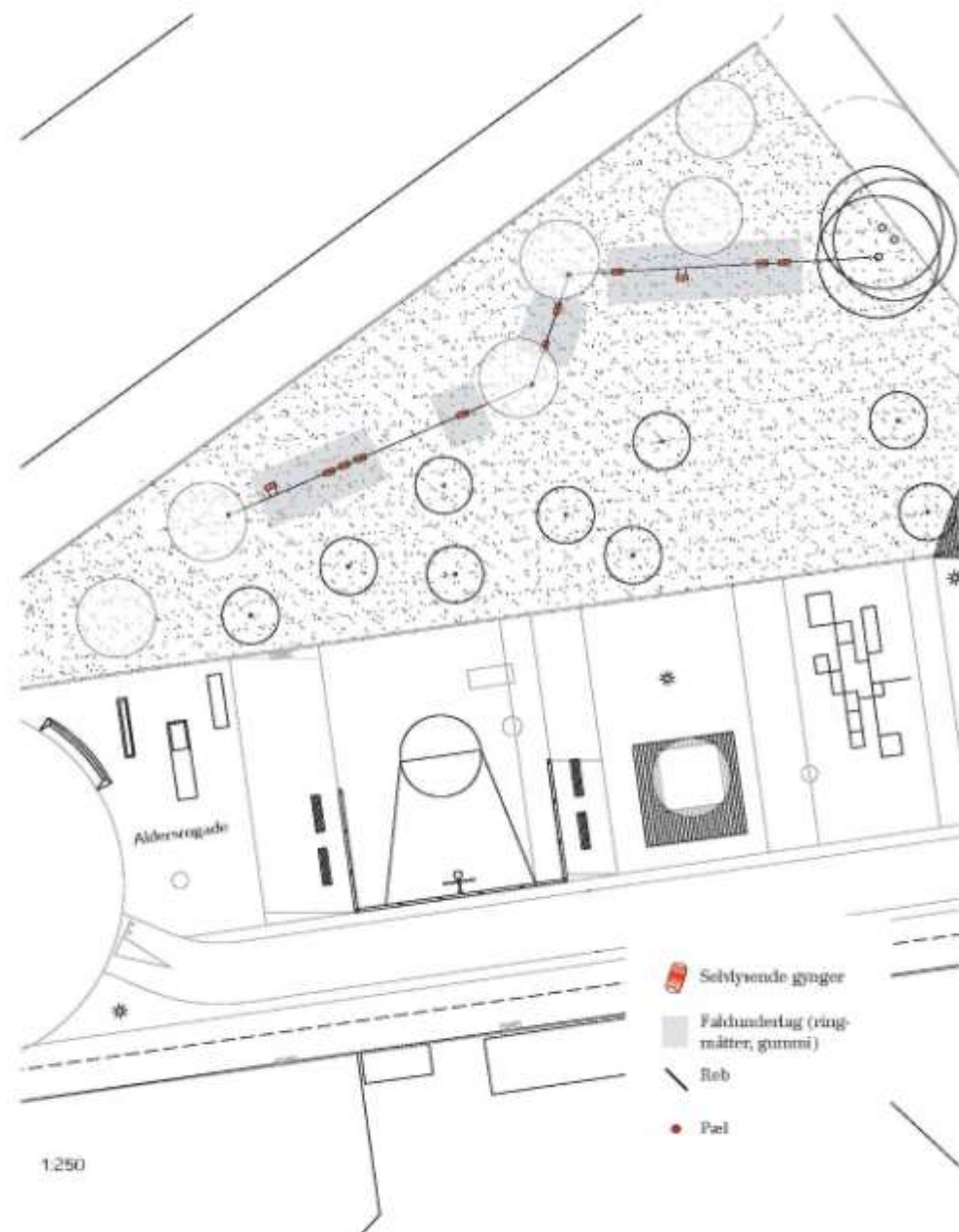
Selve aktiviteten udgår i sig selv ophold til tilskueren.

### Æstetik:

Materialevalg og lysætning giver arealet et lidt "blødere" udtryk.

### Identitet:

Arealet giver plads til at drømme og betragte byen.





## Beskrivelse:

Punkt 4 befinder sig i den vestligste halvdel af Aldersrogade og udnytter et eksisterende grønt felt, som indrammer et parkeringsområde.

### Rumlige kvaliteter:

Nuværende: Grønt, tilgængeligt,

Tilføjte: Tryghed, intimitet, fortrolighed

### Målgruppe:

Aktive der kræver mere private og bløde aktiviteter:

- Mindre børn

- Familier

## Koncept

Arealet opfordrer til "fri" leg og bevægelse, der ikke styres af funktionsbestemte elementer. Børnene får muligheden for at lade sig inspirere til aktivitet, og derved udfordre deres kreativitet. Samtidig kan forældre deltage i legene uden at skulle udstille sig selv på adfærdet legepladsudstyr.

For at skabe en mere hyggelig stemning på arealet, opsættes pæle, som står tæt og skaber en kunstig skov, der tillader børnene at "forvilde" ind i legen. Pælene omringer selve arealet og afskærmer det derved lidt fra trafikken. Samtidig tillader pælenes punktske struktur, at der stadigvæk er en fornemmelse af ind- og udsyn.

På midten placeres grupper af lege/siddedeformer, som i en hule gør opholdet til en del af oplevelsen.

Målgruppen er mindre børn og familier.

## Relationer til værdibegreberne

### Synlighed:

Arealet er beliggende ved en af indgangene til boligbebyggelsen "Den Grønne Trekant" og er åbent både mod vejen og et parkeringsareal.

### Tilgængelighed:

Beliggenheden ved indgangen til boligbebyggelsen gør adgangen til arealet ubesværet, såvel fra boligerne som fra Aldersrogade.

### Tryghed:

Ved lukningen af Aldersrogade vil arealet blive et roligt sted, hvor det i stor udstrækning kan er boere som ferdes.

### Lø:

Arealet er omkranset af høje bygninger, som giver lø. Mod gaden skaber pælene et afskærmende hegnetræk.

### Tålshere:

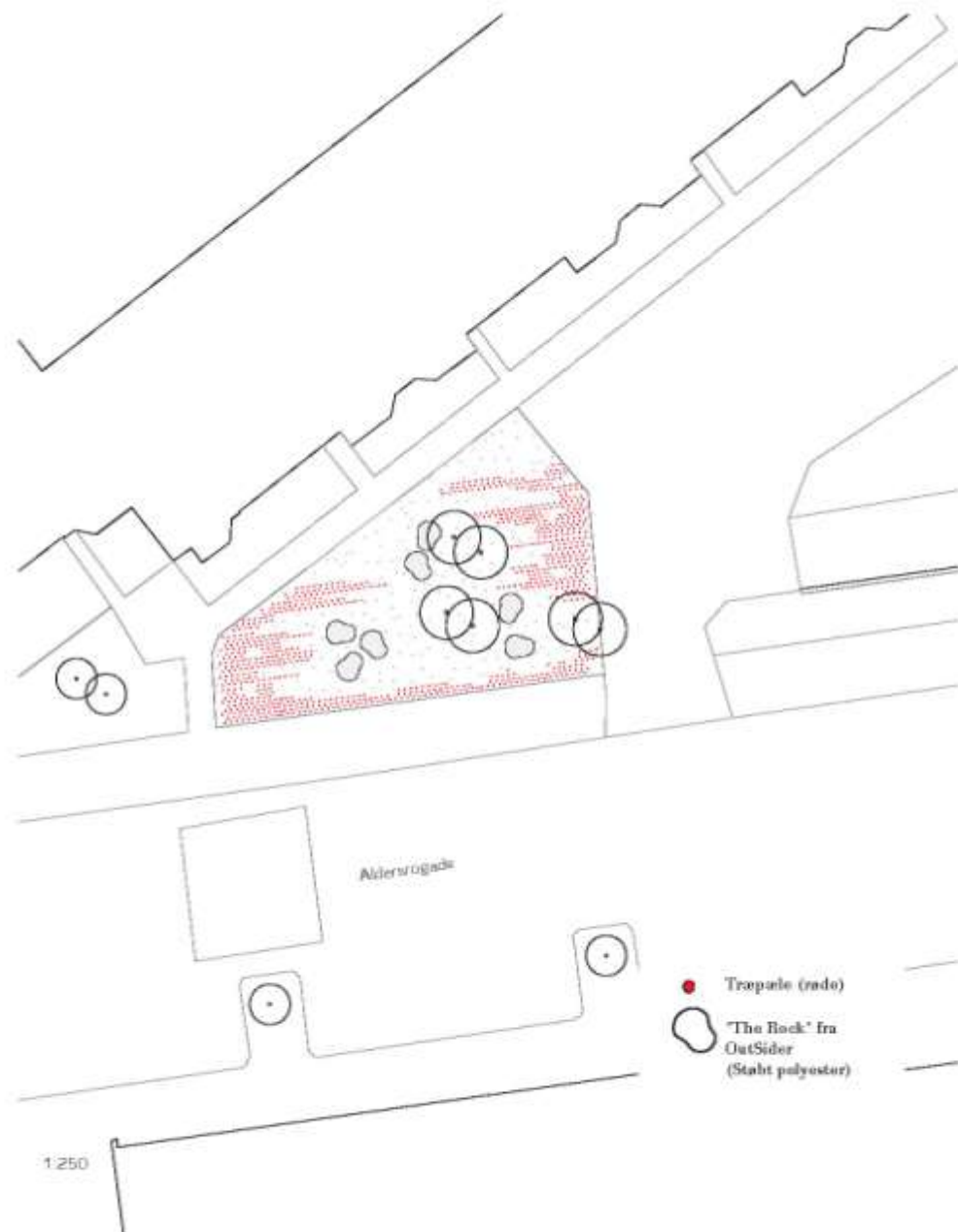
Formene i arealets midte kan, udover leg, benyttes som siddepladser.

### Æstetik:

Materialerne er farvestrålende, enkle og robuste.

### Identitet:

Arealet kan benyttes som en "aktivitetspause". Et sted man stopper op på vej hjem, og giver sig selv og børnene en kort pause i hverdagen.





## Beskrivelse:

Vermundsgade/Aldersrogade strækker sig igennem Harslethøjparken og danner en ca. 800 meter lang bevægelsesrute. Gaderne er moderat trafikerede, og den nye strækning sammenbinder de aktive punkter, og udgør et genkendeligt element i gadebilledet.

### Rundlig kvaliteten

Nærværende: Overskuelig, genkendelig  
Tilføjet: Fremdrift, sammenhængende, dynamisk

### Målgruppen

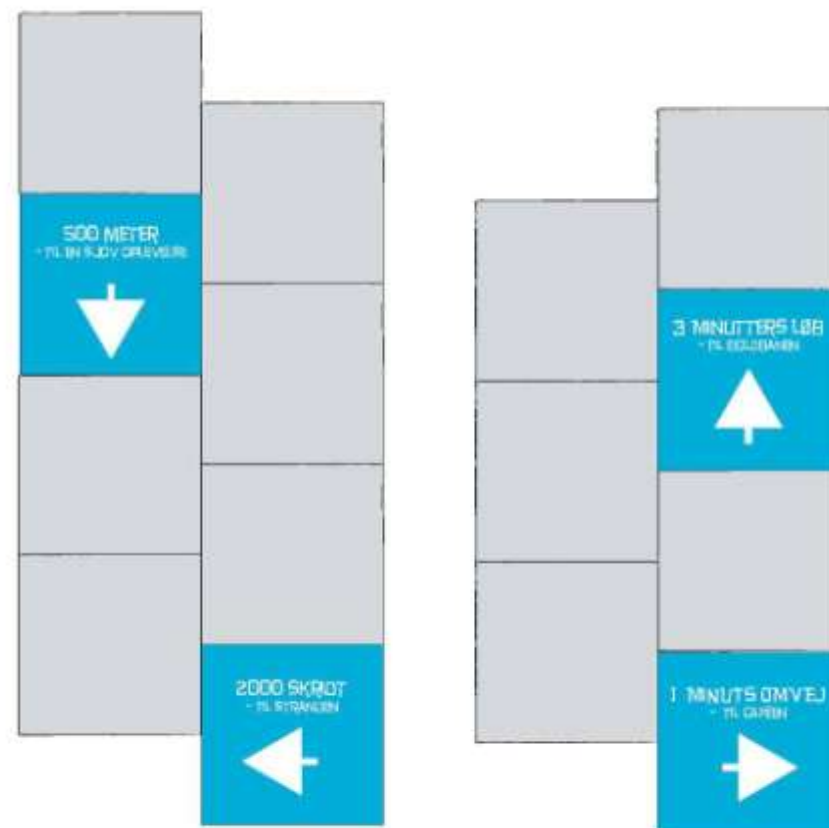
Forbipasserende og motionister, der ønsker aktivt at besøge sig igennem hele området og opleve Harslethøjparkens muligheder på egen hånd.

- Teenagere (15+)
- Unge (25+)
- Eldre (60+)

## Koncept

Ved at udskifte nogle af betonfliserne i fortovet, med nye gummlister, skabes genkendelighed og en samlet grafisk linje. De nye fliser fungerer som skiltning for forskellige afstandspunkter. Ved at fremhæve nærheden til f.eks. Fælledparken, idrætsarealer, sociale mødesteder eller andre punkter, bekræftes nabolærets mange muligheder. Aktiviteterne synes lettere på.

På samme måde skaber strækningen sammenhæng mellem de grønne områder i begge ender, hhv. Nørrebrokilen / Den Grønne Forbindelse mod syd og Fælledparken mod øst.



*From the Opening Friday October 14<sup>th</sup> 2011*



*Forest of Swings*



*Forest of Poles and the Rock*



## *Forest of Rings*





# DO Walk on the Grass

Statement by: Architect René Kural 2011



Det Kongelige Danske Kunstakademi  
Kunstakademiets Arkitektskole



**Please visit:**  
**[www.karch.dk/cia](http://www.karch.dk/cia)**

